

# Dell™ KM632 デスクトップ ワイヤレスキーボード/マウス

---

## セットアップ

### キーボード

機能  
トラブルシューティング  
仕様

### マウス

機能  
トラブルシューティング  
仕様

## 法律情報表示

保証  
規制関連  
認証

---

この文書に記載の情報は予告無しに変更されることがあります。

©2011 Dell Inc. 全権利所有。

デル株式会社の同意書無く本文書を複製することは厳格に禁止されます。

本文書に記載される商標： Microsoft® と Windows® はマイクロソフト社の米国その他諸国における登録商標です。 Dell™ 及びデルのロゴはデル株式会社の商標です。

本文書に記載されるその他の商標と商号は意匠及び名称または製品の権利を所有する企業の財産です。 デル株式会社は自社が所有するもの以外の商標及び商号に一切所有権を所有しないことを宣言します。

2011年 5月 改訂版A00

---

### 制限事項 及び免責事項

本文所に記載される全ての指示、注意、規制当局による認可や認証等に関する情報は供給業者が提供するものであり、デルによる独自の検証または試験を受けたものではありません。 デルは本文書に記載される指示に従う事または従わない事により発生する損害からは免責されます。

本文書に記載される製品の特性、機能、速度、認証に関する全ての声明、又は、主張はデルによるものではなく供給業者によるものです。 デルが同様の声明の正確性、完全性、または、実体性に関する知識を有するものではないことを特に銘記していただきます。 当該声明に関する全ての質問やご意見は供給業者に直接お送りください。

---

### 輸出規制

技術及びソフトウェアを含む場合があるここに提供される製品が米国税関及び輸出管理諸法規の管理下におかれ、当該製品が製造、及び/または、受領される国

の税関及び輸出管理諸法規の管理下にもおかれていることは本製品のご購入によりお客様による承認が得られたものとみなされます。お客様は当該法規を遵守されることに同意されたものとみなされます。さらに、米国法により、制約されるエンドユーザーや国への当製品の販売、リース、または、その他の譲渡が禁止される場合があります。さらに、当製品は核兵器の設計・開発・製造または使用、ミサイルプロジェクトの材料または施設、ミサイル、及び、化学兵器や生物兵器の設計・開発・製造または使用や支援に関連する活動に限定せずこれらを含む大量破壊兵器関連活動に従事するエンドユーザーへの販売、リース、またはその他の譲渡、または使用に供することは禁止されま

## セットアップ: Dell™ KM632 デスクトップワイヤレスキーボード/マウス

### システム要件

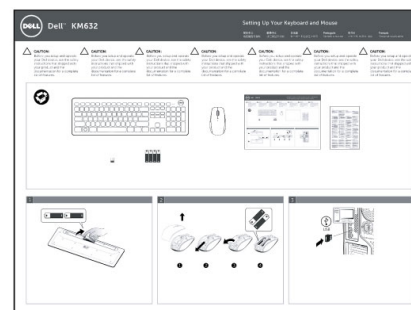
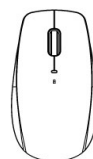
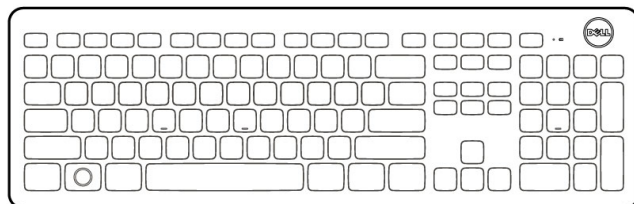
以下はシステム要件一覧です。

- USBポート 1 (USBレシーバ/用)
- Microsoft Windows 7/Vista/XP、Media Center Edition、及び、Linux Ubuntu

### はじめに

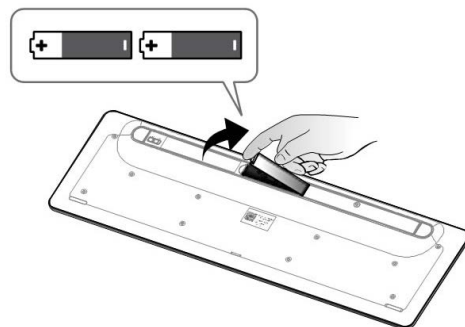
[梱包内容](#) • [セットアップ方法](#) •

### 梱包内容

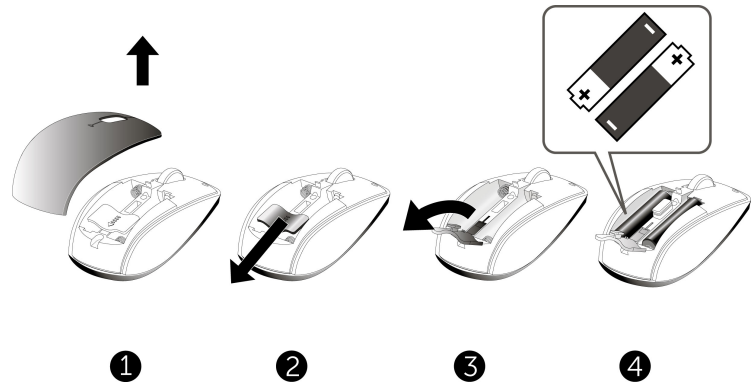


### セットアップ方法

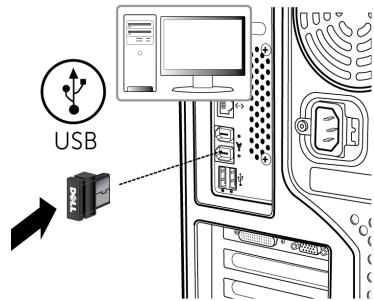
ステップ 1: キーボードのセットアップ方法



ステップ 2: マウスのセットアップ方法



ステップ 3: USB レシーバをコンピュータに接続します



キーボードとマウスが作動しない場合、トラブルシューティングを参照してください: [Dell™ KM632 デスクトップワイヤレスキーボード](#) または [トラブルシューティング: Dell™ KM632 デスクトップワイヤレスマウス](#)。

制限事項 及び 免責事項を必ず全てお読みください。

[目次ページへ戻る](#)

[目次ページへ戻る](#)

## Dell KM632 ワイヤレスデスクトップワイヤレスキーボードの機能:

概要 • マルチメディア機能 • アプリケーションキーとWindows キー • 画面上の表示 •

---

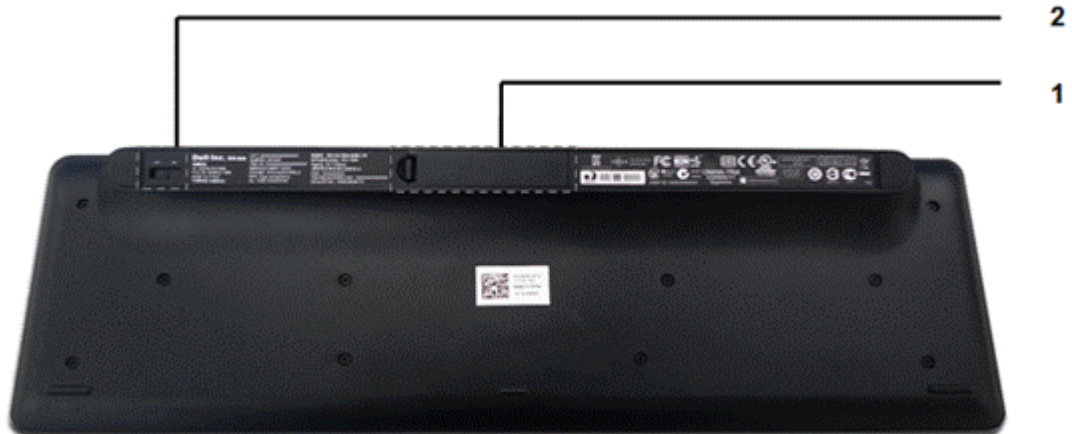
### 概要

## Dell™ KM632 デスクトップワイヤレスキーボード前面図



図中の番号	内容/機能
1 電池残量表示	緑色は電源が正常な状態であることを示します。 琥珀色は電池残量が僅少な状態を示します。
2 スリープキー	スリープキーを押すとコンピュータはスタンバイモードになります。 コンピュータのスリープはキーボードのどのキーでも押す事で解除することができます。
3 マルチメディア機能	ミュート、音量増加、音量減少、再生/一時停止、早送り、早戻し

## Dell™ KM632 デスクトップワイヤレスキーボード背面図

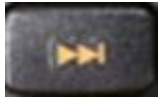


図中の番号

- 1 電池ケース
- 2 オン/オフスイッチ

## マルチメディア機能

	再生中の媒体を消音
	音量を下げる
	音量を上げる
	直前のトラックにスキップ
	再生/一時停止





次のトラックにスキップ

## アプリケーションキー とWindows キー

キーの組合せ	機能
 アプリケーションキー	このキーを押しながらデスクトップを右クリックするのと同じショートカットメニューを表示します。
 Windows キー	スタートメニュー
Windows キー + E	Windows エクスプローラ
Windows キー + F	文書の検索
Windows キー + M	全てを最小化
Windows キー + R	ファイルを実行のダイアログを表示
Windows キー + F1	ヘルプメニューの表示
Windows キー + TAB	タスクバーの次のボタンを作動
Windows キー + Ctrl + F	コンピュータの検索
Windows キー + Shift + M	全て最小化の取消
Windows キー + Pause/Break	システム機能の実行

---

## 画面上の表示

	Caps Lock オン
	Caps Lock オフ

- **Caps Lock** — ページ表題等適切な場合にはシフトキーを押さずに全て大文字で連続してタイプできます。
- **Caps Lock**表示が画面に表示されない場合は次のリンクからドライバーをダウンロードしてください。  
**[www.support.dell.com/KM632](http://www.support.dell.com/KM632)**

---

制限事項 及び免責事項を必ず全てお読みください。

[目次ページへ戻る](#)



[目次ページへ戻る](#)

## トラブルシューティング: **Dell™ KM632** デスクトップ ワイヤレスキーボード

---

キーボードに問題がある場合は次の処置を行ってみてください。

- 電池の取付方向が正しいかどうか確認します。
- **On/Off** スイッチがオンであるかどうか確認します。
- 電池を取り付けるとキーボード上面に緑色の電源ランプが点灯します。このLEDは 15 秒後にフェードオフします。
- **USB** レシーバを外して、入れなおしてください。
- それでも問題が解決しない場合は、コンピュータを再起動してください。
- **USB** レシーバを別の **USB** ポートに差し込んでみてください。

---

[制限事項 及び免責事項を必ず全てお読みください。](#)

---

[目次ページへ戻る](#)

[目次ページへ戻る](#)

## DeII™ KM632 デスクトップ ワイヤレスキーボードの仕様

一般仕様・電気仕様・物理特性・環境要件・2.4  
GHz ワイヤレス・

### 一般仕様

製造元	Chicony Electronics Co., Ltd.
機種番号	KG-1089
接続方式	2.4 GHz ワイヤレス技術
対応OS	マイクロソフト® Windows® 7/Vista/ XP、Media Center Edition、及び、Linux Ubuntu。
ロール オーバー	擬似Nキーロールオーバー機能搭載
キー機構	ラバードーム型

### 電気仕様

作動電圧	2.0 V ~ 3.2V
電池寿命	約 6 ヶ月
電池要件	2*AA タイプアルカリ電池

### 物理特性

高さ	31.64 mm
長さ	444.38 mm
幅	141.01 mm
重量	497.8g (電池無し)

---

## 環境要件

作動温度	0 °C ~ 40 °C
保管温度	-40 °C ~ 65 °C
作動湿度	90%max 相対湿度、結露無きこと
保管湿度	95%max 相対湿度、結露無きこと

---

## 2.4 GHz ワイヤレス

無線伝送方式	双方向、Enhanced Shock Burst™
到達範囲	最大 10 メートル

---

制限事項 及び 免責事項を必ず全てお読みください。

[目次ページへ戻る](#)

[目次ページへ戻る](#)

## **Dell™ KM632** デスクトップワイヤレスマウスの機能

---

### **Dell™ KM632** デスクトップワイヤレスマウス前面図



図中の番号

- 1 マウス左ボタン
- 2 マウス右ボタン
- 3 スクロールホイール
- 4 緑色の電源状態表示  
琥珀色の電池残量が僅少であることの表示

### **Dell™ KM632** デスクトップワイヤレスキーボード背面図



図中の番号

- 1 オン/オフスイッチ
- 2 光学センサー

---

制限事項 及び免責事項を必ず全てお読みください。

---

[目次ページへ戻る](#)

[目次ページへ戻る](#)

## トラブルシューティング: Dell™ KM632 デスクトップ ワイヤレスマウス

---

マウスに問題がある場合は次の処置を行ってみてください。

- 電池の取付方向が正しいかどうか確認します。
- **On/Off** スイッチがオンであるかどうか確認します。
- 電池を取り付けるとマウス前面に緑色の電源ランプが点灯します。このLEDは **15** 秒後にフェードオフします。
- **USB** レシーバを外して、差し込み直してください。
- それでも問題が解決しない場合は、コンピュータを再起動してください。
- **USB** レシーバを別の **USB** ポートに差し込んでみてください。

---

[制限事項 及び免責事項を必ず全てお読みください。](#)

---

[目次ページへ戻る](#)

[目次ページへ戻る](#)

## Dell™ KM632 デスクトップ ワイヤレスマウスの仕様

一般仕様 • 電気仕様 • 物理特性 • 環境要件 • 2.4  
GHz ワイヤレス •

### 一般仕様

製造元	Chicony Electronics Co., Ltd.
機種番号	MG-1090
接続方式	2.4 GHz ワイヤレス技術
対応OS	マイクロソフト® Windows® 7/Vista/ XP、Media Center Edition、及び、Linux Ubuntu。

### 電気仕様

作動電圧	2.0V ~ 3.2V
電池寿命	約 6 ヶ月
電池要件	2*AA タイプアルカリ電池

### 物理特性

高さ	38.97 mm
幅	64.12mm
長さ	113.06 mm
重量	81.8 g (電池無し)

### 環境要件

--	--

作動温度	0 °C ~ 40 °C
保管温度	-40 °C ~ 65 °C
作動湿度	90%max 相対湿度、結露無きこと
保管湿度	90%max 相対湿度、結露無きこと

---

## 2.4 GHz ワイヤレス

無線伝送方式	双方向、Enhanced Shock Burst™
到達範囲	最大 10 メートル

---

制限事項 及び 免責事項を必ず全てお読みください。

---

[目次ページへ戻る](#)



[目次ページへ戻る](#)

## 保証: Dell™ KM632 デスク トップワイヤレスキーボー ド/マウス

---

### 限定保証と返品方針

デルブランド製品は一年間のハードウェア限定保証付です。  
デルシステム製品としてご購入の場合はシステム保証条件に従います。

米国内のお客様：本製品のご購入及びご使用はデルのエンドユーザー契約に従います。同契約は、[www.dell.com/terms](http://www.dell.com/terms) を参照してください。本文書には拘束力のある仲裁条項が含まれます。

欧州、中東、アフリカのお客様：これらの地域で販売され使用されるデルブランド製品は国毎に異なる消費者の法的権利、（お客様と小売店の間で交わされる）小売販売契約条件、及び、デルのエンドユーザー契約条件に従います。デルは追加的なハードウェア保証を行う場合があります。 – デルのエンドユーザー契約及び保証条件の詳細は [www.Dell.com](http://www.Dell.com) で「トップ」ページ最下部にある国リストから該当国を選択してエンドユーザー契約条件にリンクされている「ご利用条件」または保証条件にリンクされている「サポート」をクリックしてください。

米国以外のお客様：販売され使用されるデルブランド製品は国毎の消費者の法的権利、（お客様と小売店の間で交わされる）小売販売契約条件、及び、デルの保証条件に従います。デルは追加的なハードウェア保証を行う場合があります。 – デルのエンドユーザー契約及び保証条件の詳細は [www.Dell.com](http://www.Dell.com) で「トップ」ページ最下部にある国リストから「ご利用条件」または「サポート」のリンクをクリックして保証条件を参照してください。

---

制限事項 及び免責事項を必ず全てお読みください。

---

[目次ページへ戻る](#)

[目次ページへ戻る](#)

## 規制関連項目: Dell™ KM632 デスクトップワイヤ レスキーボード/マウスバンド ル製品

規制関連及び安全関連情報

キーボードの規制対象機種: **KG-1089**

マウスの規制対象機種: **MG-1090**

ドングルの規制対象機種: **RG-1091**

---

### 規制関連情報

これらのデバイスは **FCC 規則Part15**に準拠しています。 デバイスは次の2つの条件が満たされていれば操作できます。 **(1)** デバイスが有害な干渉を発生しないこと、及び **(2)** デバイスが作動障害を引き起こす可能性がある干渉耐性を有すること。

この装置は試験され、 **FCC 規則 15** によるクラス **B** デジタルデバイスに適用される制限事項に準拠しています。 これらの制限事項は住宅内で設置された場合に有害な干渉に対して適切な保護を提供するために規定されています。 この装置は無線周波エネルギーを発生し、使用し、また、放射する場合があります。 指示内容に従い本装置が設置され使用されない場合、本装置は無線通信に対して有害干渉を発生することがあります。 しかし特定の設置条件の下で有害干渉が発生されないという保証もありません。 本装置がラジオまたはテレビ受信に対して有害干渉を発生する場合（本装置の電源をオににしてオンにすると判断できます）、ユーザーは以下の処置のいずれかを行い干渉を是正するようにしてください。

- 本装置を移動する。
- デバイスとレシーバをさらに離す。
- 本装置を他の電子機器とは分離された電源回路のコンセントに接続する。
- ディーラーまたは有識無線技術者に連絡して支援を受けてください。

当局機関による認可取得状況： **FCC, CE, cULus, ICES, VCCI, NOM, BSMI, NCC, C-Tick, SRRC, TELEC, IDA, KCC.**

---

制限事項 及び免責事項を必ず全てお読みください。

---

[目次ページへ戻る](#)

[目次ページへ戻る](#)

## 取得済認証: **Dell™ KM632** デスクトップワイヤレスキー ボード/マウス

---

マイクロソフト **WHQL** ロゴ

Dell™ KM632 デスクトップワイヤレスキーボード/マウス製品は Windows Hardware Quality Labs (WHQL) のテストに合格し WHQL ロゴを取得しました。

WHQL ロゴはマイクロソフト Windows Hardware Quality Labs (WHQL) が運営する認証制度です。本製品の場合ハードウェアがマイクロソフトのオペレーティングシステムに準拠することが認証されています。キーボードとマウスは WHQL テストキットの使用による認証を受け、**Microsoft ハードウェア互換性リスト (HCL)** に記載されています。

---

[制限事項 及び免責事項を必ず全てお読みください。](#)

---

[目次ページへ戻る](#)